

平顶山市国土空间总体规划2026年度 动态维护方案 (公示稿)

平顶山市自然资源和规划局
二〇二六年四月

目录

一

前言

二

动态维护方案内容

三

动态维护可行性分析

四

实施保障



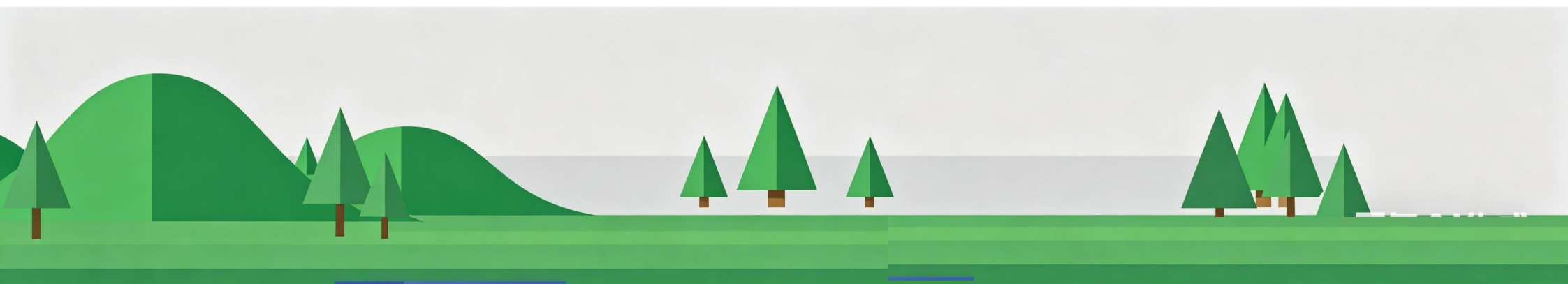
一、前言

工作背景

为深入贯彻落实党的二十届四中全会精神，全面对接“十五五”发展规划和专项规划，按照河南省自然资源厅关于国土空间总体规划动态调整完善工作相关要求，在严守空间安全底线、不突破国土空间总体规划确定的保护目标任务、不改变国土空间总体规划确定的空间结构和格局的前提下，开展本次国土空间规划动态维护工作。

编制目的

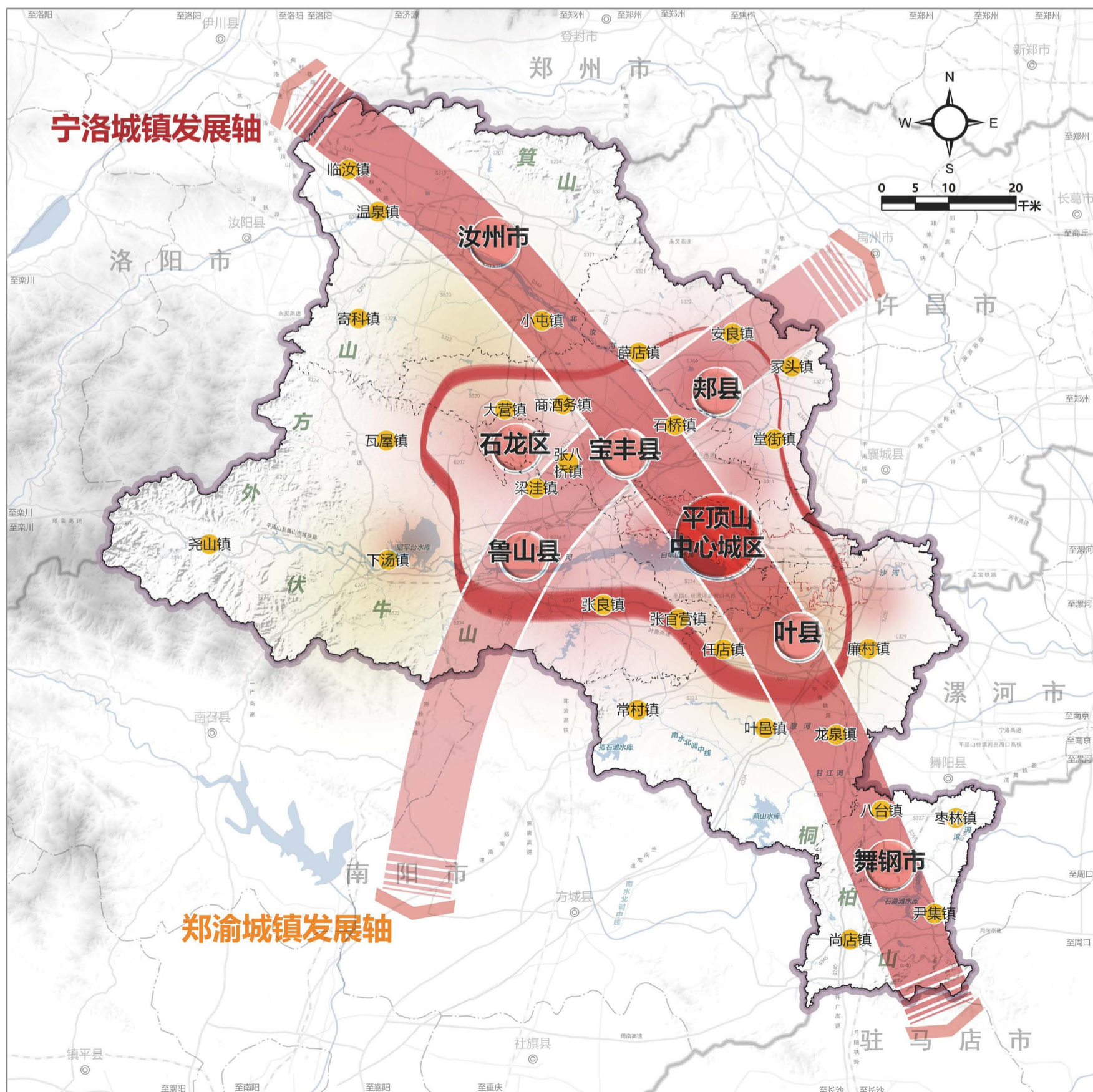
开展平顶山市国土空间规划动态维护，目的是及时响应国家和地方发展需求，确保国土空间规划与发展目标同向；主动对接“十五五”等经济社会发展规划，统筹安排重大项目用地布局，为重大战略和重点项目提供空间保障；依据国土空间规划体检评估结果，对规划实施中发现的矛盾冲突进行局部优化调整；更新规划数据库，确保图数一致、现势准确；完善规划实施传导机制，明确分区管控，提升规划的可操作性和适应性。



一、前言

编制范围

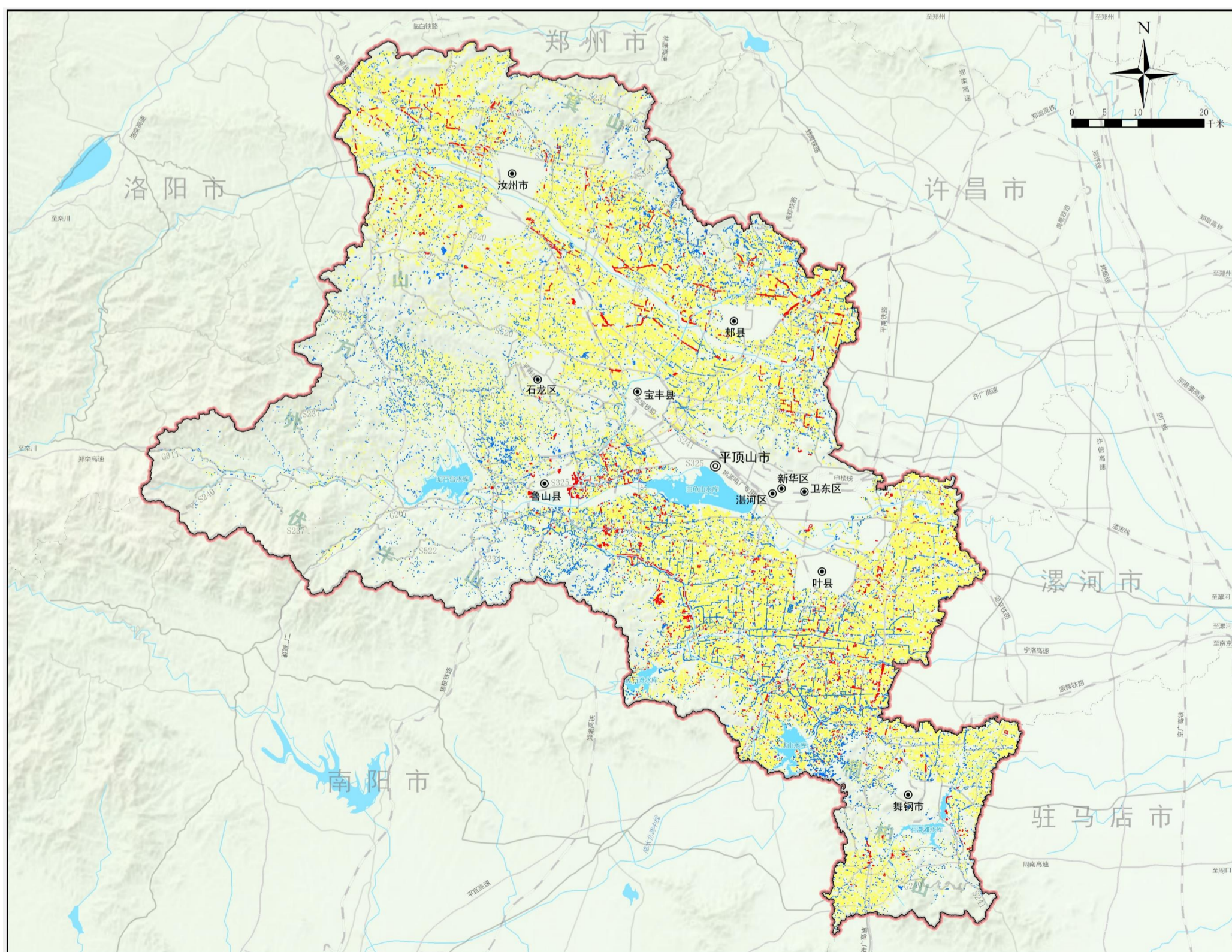
包括市域和中心城区两个层次。市域规划范围为平顶山市行政辖区内的陆域空间，包括新华区、卫东区、湛河区、石龙区、宝丰县、叶县、鲁山县、郏县、舞钢市、汝州市。中心城区规划范围包括新华区、卫东区、湛河区、城乡一体化示范区（简称示范区）、高新技术产业开发区（简称高新区）、尼龙新材料开发区（简称尼龙城）的城镇重点发展地区。



二、动态维护方案内容

◆耕地和永久基本农田

严格落实耕地保有量450.37万亩，永久基本农田保护目标409.37万亩。通过优化调整，永久基本农田数量和质量均有提升，布局更加集中合理，有效解决了永久基本农田图斑破碎化和布局不合理的问题，强化了对耕地和永久基本农田的保护并为城乡发展留出空间，有效缓解了底线约束和发展需求的矛盾。



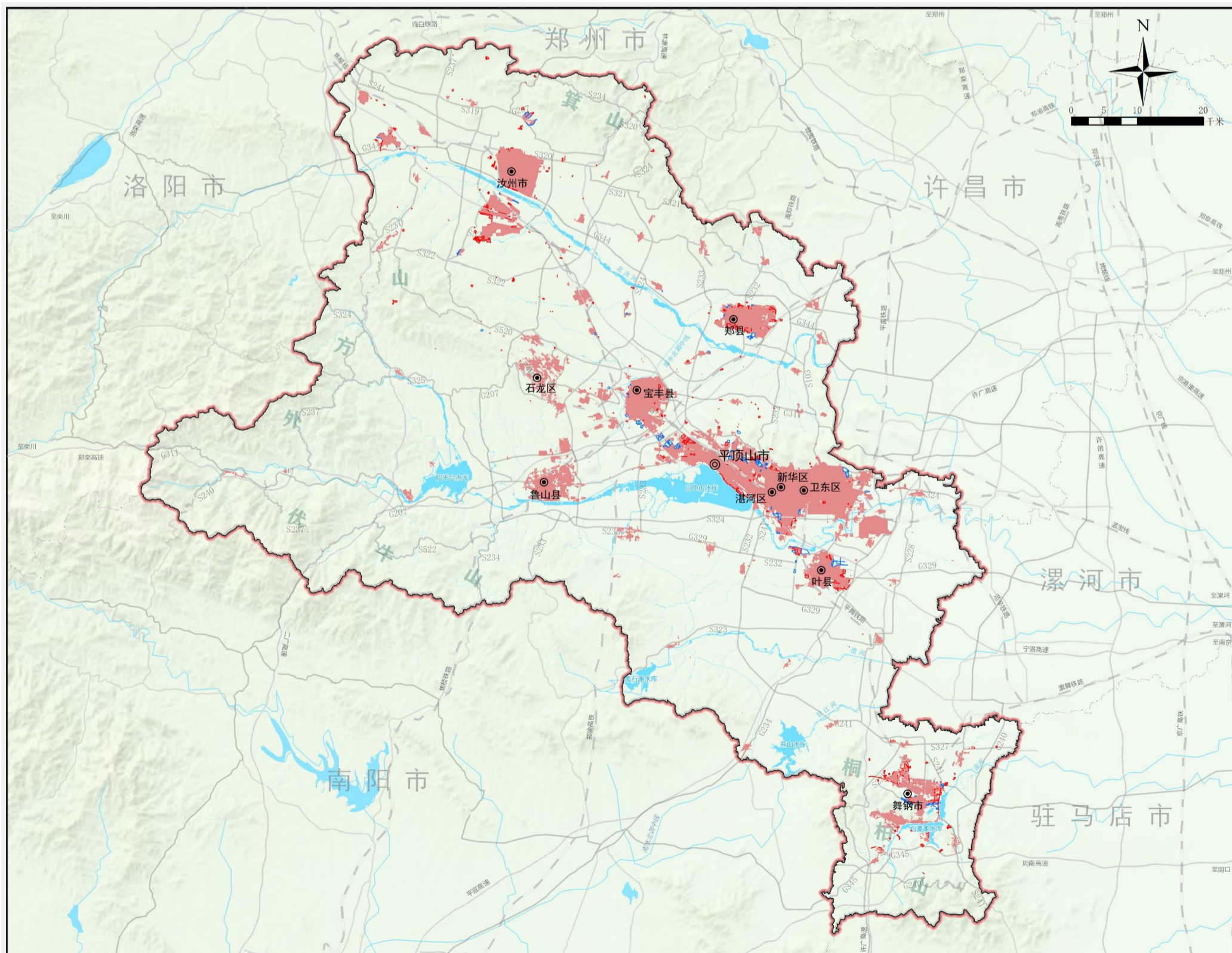
二、动态维护方案内容

◆生态保护红线

严格落实生态保护红线面积681.87平方公里，本次不对生态保护红线进行调整。

◆城镇开发边界

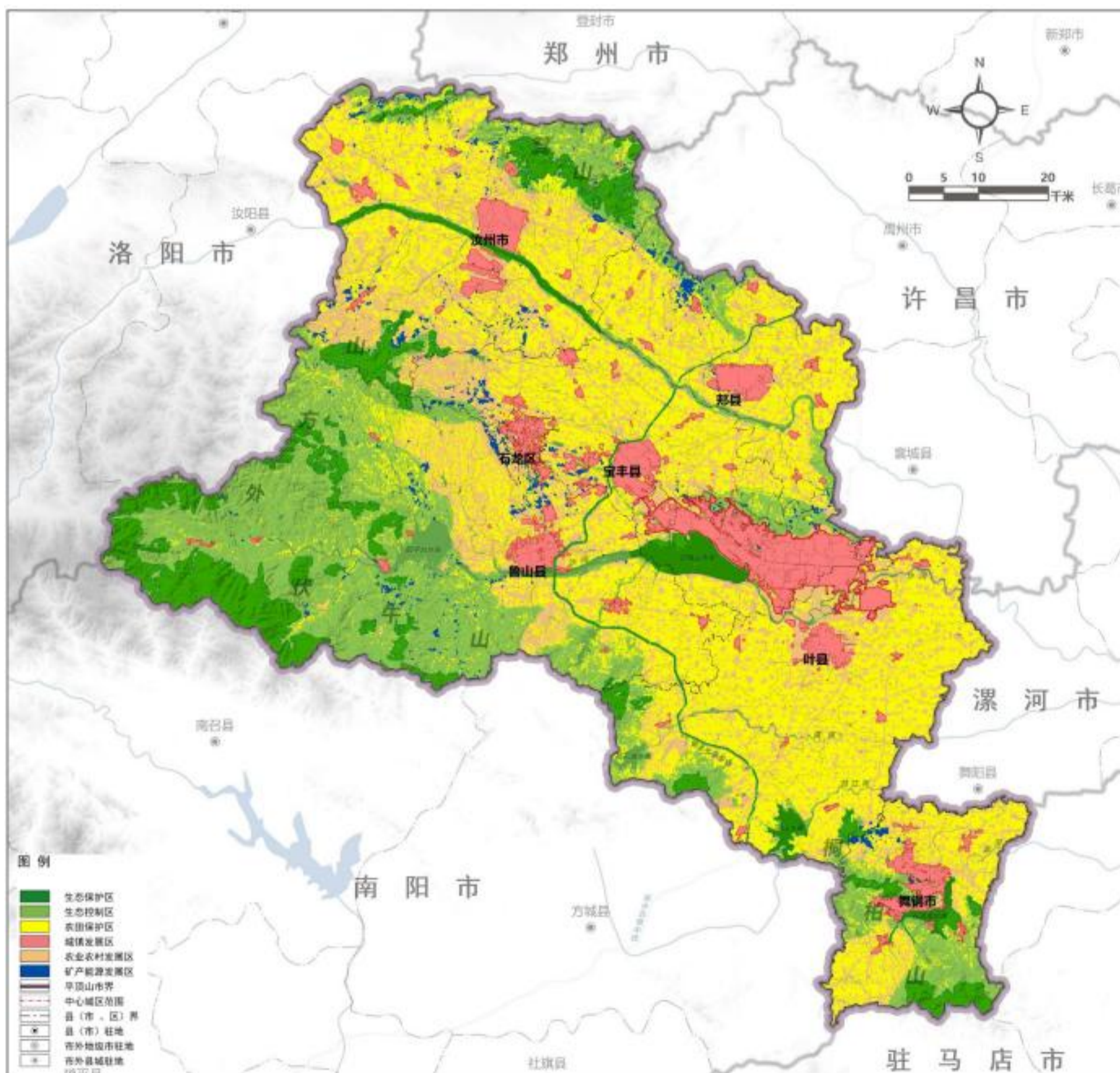
严守空间管控底线、聚焦布局提质增效，全市城镇开发边界规模控制在529.81平方公里，城镇开发边界扩展倍数控制在1.23以内，通过优化调整，有效解决开发边界布局破碎、形态不规整、“天窗”等问题，提高土地集约节约利用效率。



二、动态维护方案内容

◆规划分区

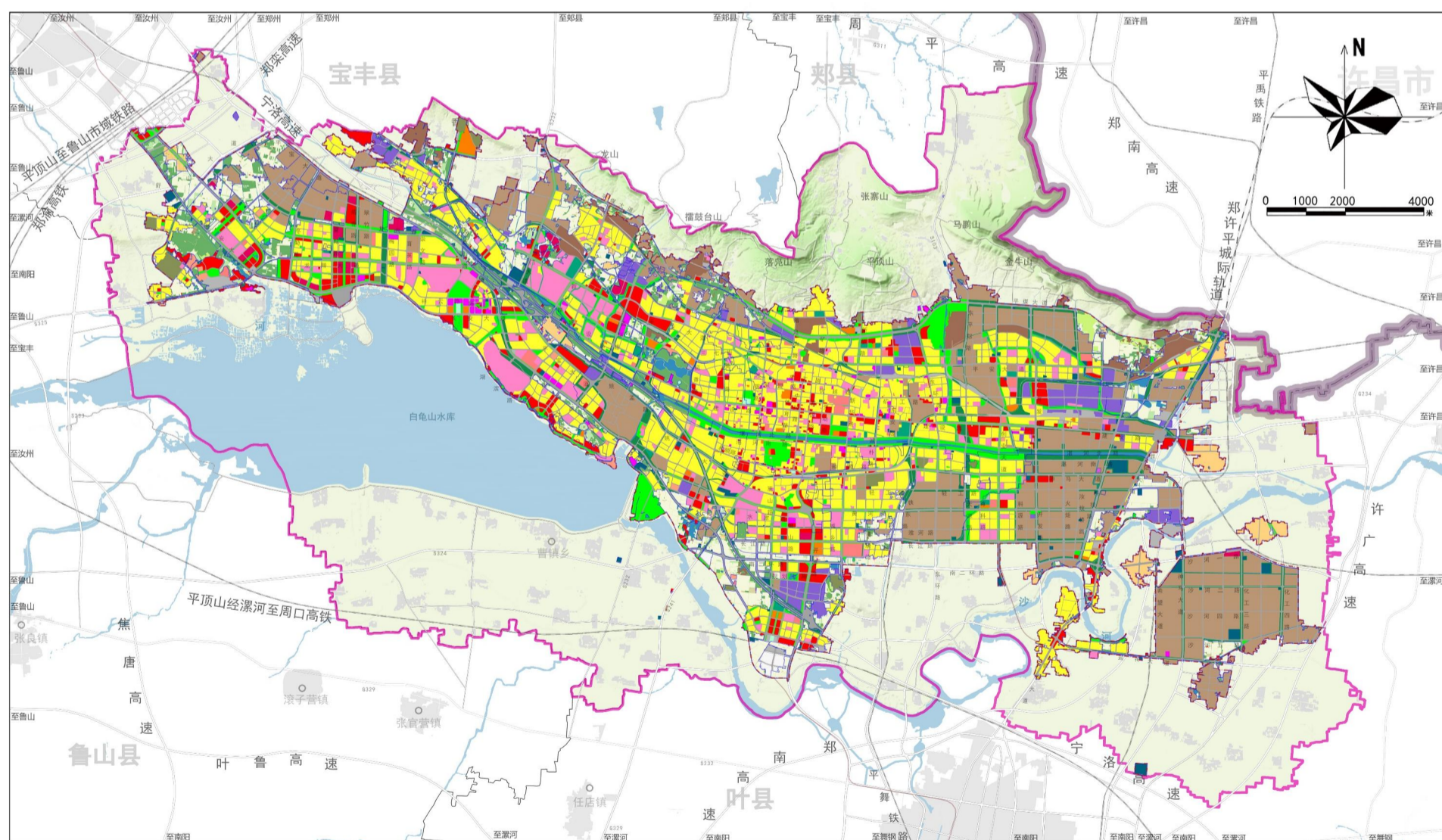
结合永久基本农田、生态保护红线、城镇开发边界等重要控制线动态维护方案进行对应调整，对部分重点区域的用地功能进行适度微调与统筹平衡，进一步促进布局优化、存量资源盘活利用以及公共服务设施均衡配置，增强规划分区对国土空间发展动态的响应能力。



二、动态维护方案内容

◆中心城区用地布局

在保持城市总体格局与空间结构不变的前提下，秉持结构优化、功能提升、弹性发展的理念，结合城市体检、城镇开发边界优化、城市重要控制线管控及道路建设实施等方面存在的问题，对中心城区用地布局开展动态维护。提升规划对近期发展需求的适应性与可实施性，推动中心城区用地结构与功能实现正向优化。



二、动态维护方案内容

◆城市重要控制线

按照布局和规模基本稳定、功能不降低、服务范围不改变的前提，结合相关专项规划，对城市绿线、黄线和紫线进行优化，有效解决控制线与现状不符的问题，理顺与相关规划的衔接关系，提升控制线管控的科学性与可操作性。

◆其他重要控制线

严格落实国家文物保护单位和省级文物保护单位的保护范围和建设控制地带，更新历史文化保护线，加强文物保护和管控。

◆重点建设项目清单

充分衔接平顶山市“十五五”发展规划和部门专项规划，共确定重点建设项目819个，包括交通、水利、能源、市政设施和其他项目。

◆其他维护内容

结合市辖区村庄类型、镇村体系布局、重点发展村庄、零星分散的村庄逐步集中集聚的中心村，统筹考虑乡村公共服务设施、基础设施、产业用地等用地空间，优化市辖区村庄建设边界。

三、动态维护可行性分析

◆对总体规划的影响情况

发展定位

本次调整落实市域空间格局，重点强化中心城区极核功能，优化产业、生态、公共服务等用地布局，进一步促进平宝叶鲁郑一体化发展，符合总规发展定位。

目标指标

本次调整通过用地结构优化，实现空间品质指标显著提升；用地集聚度与利用效率大幅提高；蓝绿空间占比、生态廊道贯通性持续优化，所有指标均符合目标要求。

底线管控

本次调整严守耕地和永久基本农田、生态保护红线、城镇开发边界三条空间管控底线，切实守住了国土空间开发保护刚性底线。

用地布局

本次调整通过用地布局优化调整，实现居住用地布局与人口集聚趋势高度匹配、公共服务设施均衡普惠布局、产业用地集聚发展，基础设施布局持续完善，蓝绿生态空间网络更加贯通，全面强化了城市发展的支撑体系。

资源利用

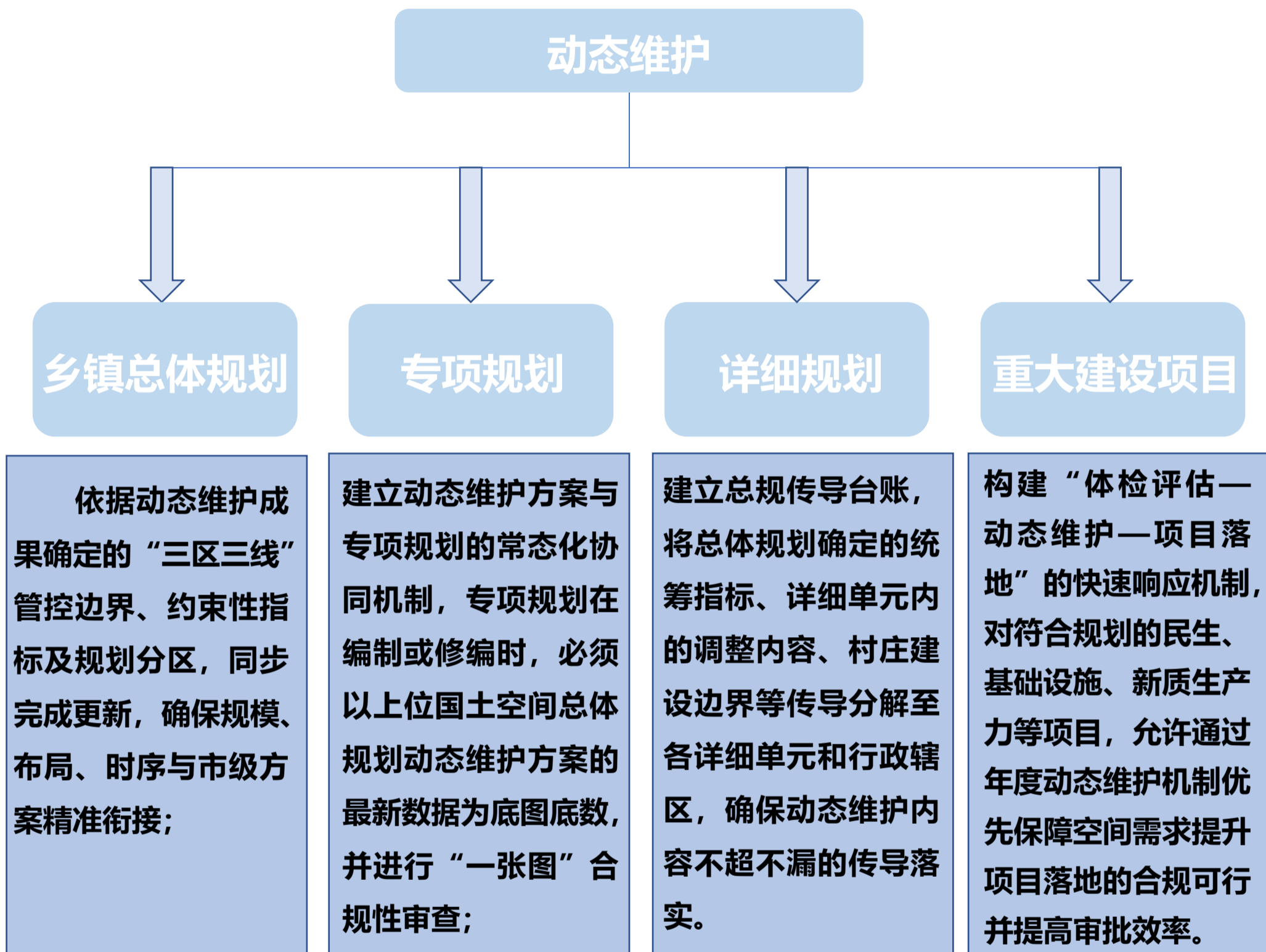
本次调整大幅提升了土地节约集约利用水平，强化生态空间保护，完善了国土空间用途管制机制，进一步提升了空间治理的精准性与效能，推动空间治理体系和治理能力现代化。

实施保障

本次调整与“一张图”实施监督、全生命周期管理、规划传导等实施保障机制深度衔接，进一步完善了规划实施的监管体系，强化了规划的刚性约束，确保总规实施的连续性与权威性。

四、实施保障

◆强化规划传导



◆加强实施监管

